

IP-adress skrivare.

Gäller ej för Roland XC-/XJ-modeller, VP-/RS-modeller eller den senaste versionen av SP-modeller, dvs. SP-300/540i. Skrivarens IP-adress finns lagrad och tillgänglig under användarmenyn. Se din skrivares manual om du är osäker.

Alla bilder i skriften kommer från en dator med Windows 7, men gäller fullt ut för de flesta Windows operativsystem. (2000, XP & Vista)

Om du har 'tappat bort' din skrivares IP-adress, så kan den här skriften hjälpa dig att leta rätt på den.

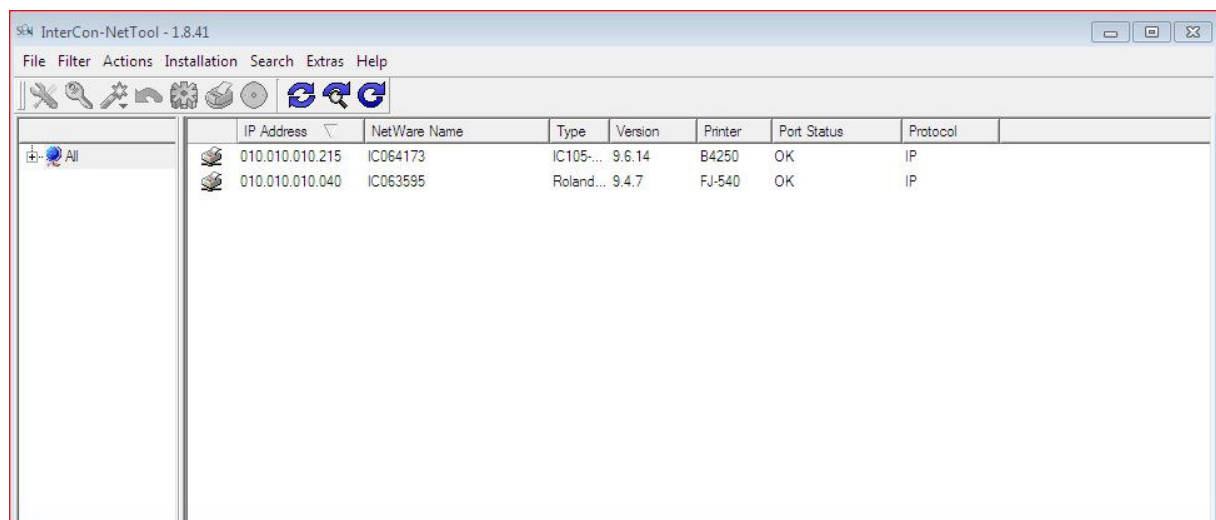
Börja med att ta hem ett litet program som kallas för **InterCon NetTool**. Du kan ladda ner det från följande adress: <http://www.seh.de/services/technical-service/downloads/print-server-general/tools-utilities.html>

'Scrolla' ner till InterCon NetTool för Windows XP & Vista och ta hem programmet.

Packa upp det och installera det på datorn. (jodå, det fungerar alldeles utmärkt på Windows 7)

Starta programmet.

Skärmbilden kommer att se ut som nedan.



Här kommer du att se den IP-adress som din skrivare har.

I det här fallet så är det en OKI B4250 med IP-adress 10.10.10.215 och en Roland FJ-540 med IP-adress 10.10.10.40.

Om du vill ändra skrivarens IP-adress, så markera först den befintliga adressen. Gå därefter till meny **Installation**. Välj **IP Wizard**.

Du får nu upp en ruta med en fråga om det skall vara en Manuell TCP/IP konfiguration eller en Automatisk. Kryssa för den manuella installationen.

Klicka på rutan **Next**

Tappat IP-adressen? Forts....

Du får nu upp en ny skärmbild där du kan knappa in den adress som du vill ha. Knappa även in adressen i **Subnet mask** – fältet. Tänk på att 010 knappas in som 10. 001 knappas in som 1. Du behöver inte knappa in någon **Gateway** – adress.

IP Wizard for: IC063595

Enter the IP address of the print server, and the subnet mask. If 'Multicast router as gateway' is enabled the address of the multicast router found is used as gateway. Disable this parameter if you want to edit the gateway manually.

IP address	010	.	010	.	010	.	040
Subnet mask	255	.	255	.	255	.	000
Gateway	000	.	000	.	000	.	000

< Back Next > Cancel

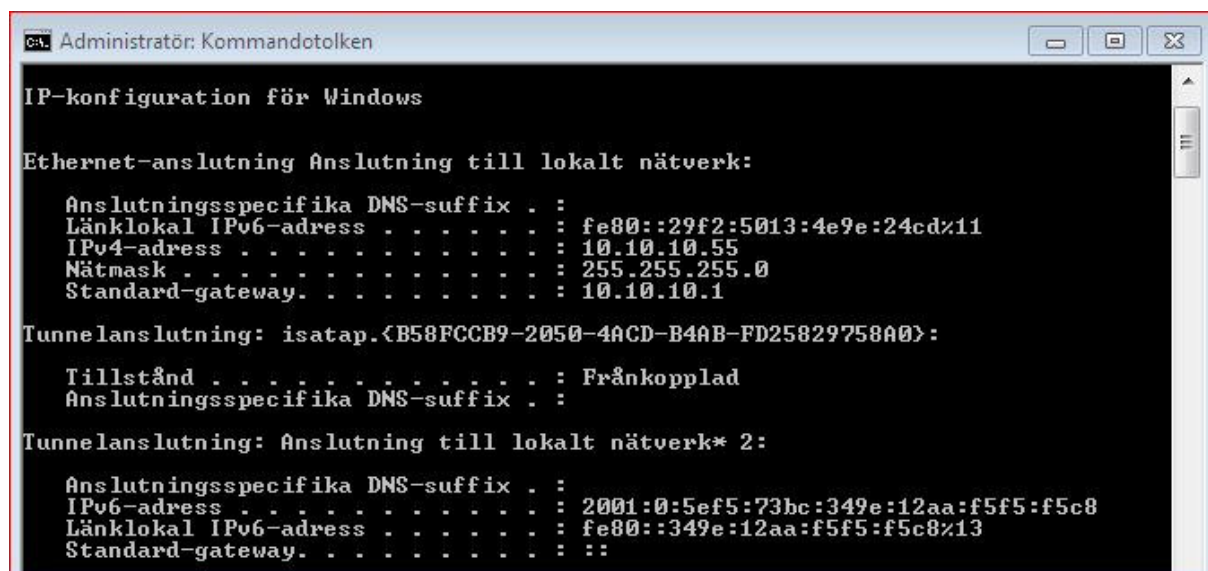
Klicka på rutan Next när du är klar med adresserna.

Den nya skärmbild som kommer upp är bara en bekräftelse på de adresser som du knappade in så klicka nu på ruta **Finish** så sparas inställningarna och den inbyggda printservern i skrivaren startar om.

Klart! Glöm nu inte att kontrollera skrivarens IP-adress mot det RIP-program som du har. Ändra adressen i programmet vid behov.

Tappat IP-adressen? Forts....

Ok, men hur vet jag nu vad jag skall ha för IP-adresser? Om datorn är inkopplad i ett nätverk, så finns det förmodligen en router som delar ut alla IP-adresser. Du kan kolla din egen dators adress genom att gå till **Tillbehör** och sedan välja **Kommandotolken**. I det nya lilla 'svarta' fönstret skriver du **IPCONFIG** och trycker **Enter**. (behöver inte vara stora bokstäver)



```
Administratör: Kommandotolken

IP-konfiguration för Windows

Ethernet-anslutning Anslutning till lokalt nätverk:

Anslutningsspecifika DNS-suffix . . :
Länklokal IPv6-adress . . . . . : fe80::29f2:5013:4e9e:24cd%11
IPv4-adress . . . . . : 10.10.10.55
Nätmask . . . . . : 255.255.255.0
Standard-gateway. . . . . : 10.10.10.1

Tunnelanslutning: isatap.<B58FCCB9-2050-4ACD-B4AB-FD25829758A0>:

Tillstånd . . . . . : Frånkopplad
Anslutningsspecifika DNS-suffix . . :

Tunnelanslutning: Anslutning till lokalt nätverk* 2:

Anslutningsspecifika DNS-suffix . . :
IPv6-adress . . . . . : 2001:0:5ef5:73bc:349e:12aa:f5f5:f5c8
Länklokal IPv6-adress . . . . . : fe80::349e:12aa:f5f5:f5c8%13
Standard-gateway. . . . . : ::
```

Här kan du se din dators IP-adress, som i detta fall är 10.10.10.55 och subnetmasken är 255.255.255.0. Adressen till datorns Gateway är 10.10.10.1

Välj med andra ord en adress som börjar med 10.10.10 och därefter tex. 99. (Bara ett exempel)

Var noga med att inget annat är anslutet till den adressen. Om 99 är upptaget så kommer du att få en krock och en massa meddelande på skärmen.

För att kontrollera att en adress inte är upptagen, så skriv PING 10.10.10.99 i samma svarta lilla fönster. Om adressen inte är upptagen så kommer du få ett svar liknande det i bilden på nästa sida.

Tappat IP-adressen? Forts....



```
Administrator: Kommandotolken
Microsoft Windows [Version 6.1.7600]
Copyright (c) 2009 Microsoft Corporation. Med ensamrätt.

D:\Users\Testbänk1>ping 10.10.10.99

Skickar ping-signal till 10.10.10.99 med 32 byte data:
Svar från 10.10.10.55: Målvärddatorn kan inte nås.
Svar från 10.10.10.55: Målvärddatorn kan inte nås.
Svar från 10.10.10.55: Målvärddatorn kan inte nås.
Svar från 10.10.10.55: Målvärddatorn kan inte nås.

Ping-statistik för 10.10.10.99:
    Paket: Skickade = 4, Mottagna = 4, Förlorade = 0 (0 %),
```

Bäst av allt är att lägga IP-adressen 'utanför' det spann som din router delar ut, men det är en helt annan kurs och ryms inte i denna skrift. (se manualen för routern. Du måste själv konfigurera adress-spannet)

Tänk på att alltid använda 'fria' (lokala IP-adresser) IP-adresser i ditt interna nätverk. De adresserna är 10.0.0.0 till 10.255.255.255 eller 172.16.0.0 till 172.31.255.255 eller slutligen 192.168.0.0 till 192.168.255.255.

De klassades tidigare som A, B och C-klassens nätverk.

Vill du veta mer om nätverk, så rekommenderar vi Wikipedia.

<http://sv.wikipedia.org/wiki/IP-adress>

Stäng fönstret på sedvanligt sätt, eller om du vill 'briljera' (om någon kollar vad du gör) så skriver du **EXIT** och trycker Enter. Fönstret stängs.