



Rip & Print  
Management  
Software

## Uppgradering från ColoRip till Wasatch SoftRIP.

Innan du börjar att uppgradera ditt program så finns det lite att tänka på. Du bör bl.a. skriva upp din skrivares IP-adress samt ta hand om de profiler som finns i ditt gamla ColoRip program.

Gör så här:

Kolla av dina 'Unit's' ( 1 – 4 ).

Skriv upp skrivarens IP-adress, skrivarmodellen med materialet & upplösningen mm. Notera även vilka färginställning du har. ( Systemförvalda ICC-profiler. Tex. Adobe RGB1998 & Euroscale Coated/Fogra )

Gå nu in på din dators hårddisk där du har ColoRip installerat. Leta rätt på mappen 'Configurations'. I den mappen finns en till mapp med din skrivares namn. Gå in i den mappen. Där hittar du oftast en mapp som heter 'None' och en mapp som förmodligen heter EcoSolMax eller något snarlikt. Det är i mapp EcoSolMax alla dina profiler finns. Kopiera ut hela mappen och spara den på tex. din dators skrivbord. ( Kan även vara så att du hittar alla materialprofiler direkt under din skrivarmapp. I så fall kopiera ut alla dessa )

Ok, nu kan du börja att installera din nya Wasatch programvara. Välj svenska om du vill ha det som språk annars så tar du det språk som passar dig bäst.

I programkartongen så finns det ett hårdvaulås. Det skall vara anslutet till datorn under installationen.

Om du har något anti-virus program installerat på datorn, så kan det vara som så att du måste avaktivera det under programinstallationen för att installationen av programmet inte skall blockeras.

Kopiera nu in de profiler du tidigare kopierade ut och sparade på datorns skrivbord.

I Wasatch SoftRIP så hittar du din skrivarmapp på exakt samma sätt som i Colorip:en.

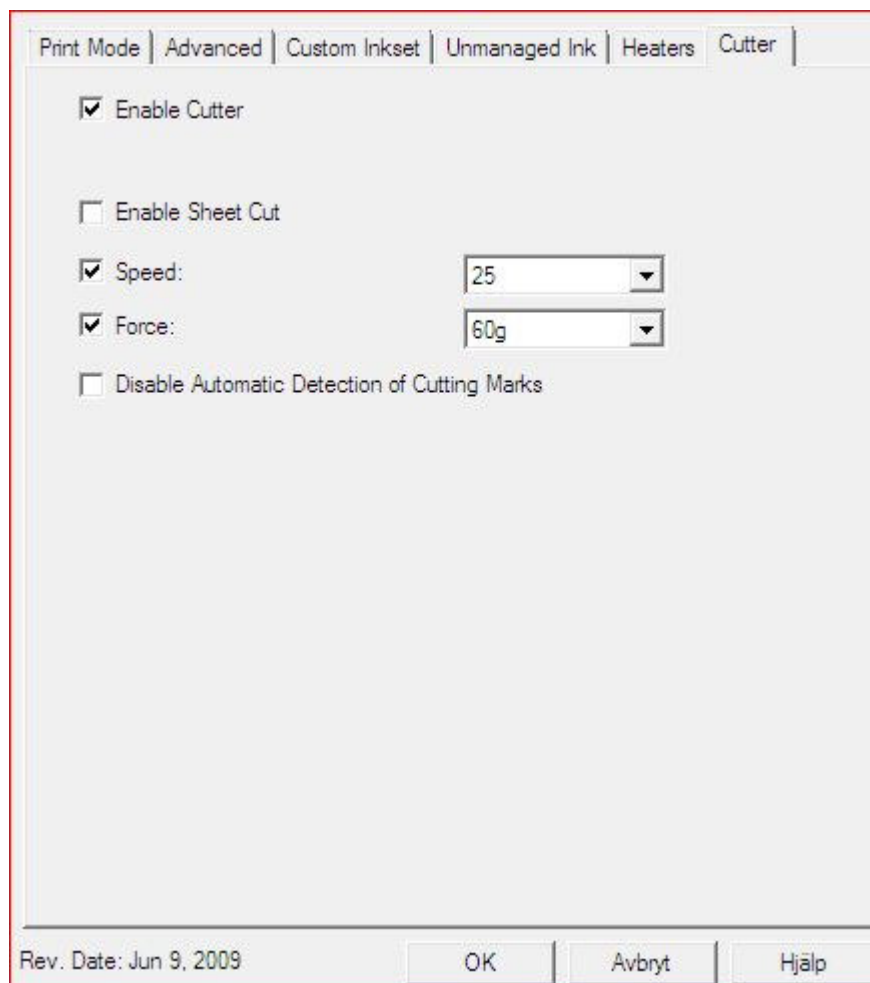
( ex. C:\wwrip66\configurations\RolandPro2SOLJET )

Saknades mappen EcoSolMax I din ColoRip och alla profiler fanns direkt under 'skrivarmappen', så gör gärna en mapp med namnet EcoSolMax och därefter kopierar du in alla profiler i din 'nya' mapp. ( blir lite enklare att hålla koll på saker o ting om det inte finns en massa mediamappar ihop med mappen 'none'. )

Registrera programmet ( aktivera över Internet )och när du har fått tillbaka koderna från Wasatch, så knappa in dessa så att programmet aktiveras på rätt sätt.

En liten 'kuriosa' är att om du startar din nya Wasatch SoftRIP utan att hårdvarulåset finns monterat på datorn, så försvinner alla koderna du knappade in. Det är lätt hänt och ingen skada har skett så det är bara att knappa in koderna igen.

Gå nu igenom alla inställningar, lägg in 'rätt' inprofiler, aktivera skärfunktionen under den unit som kallas för 'Cut Only' om du har en skrivare med skärfunktion, samt peka den mot 'none'.

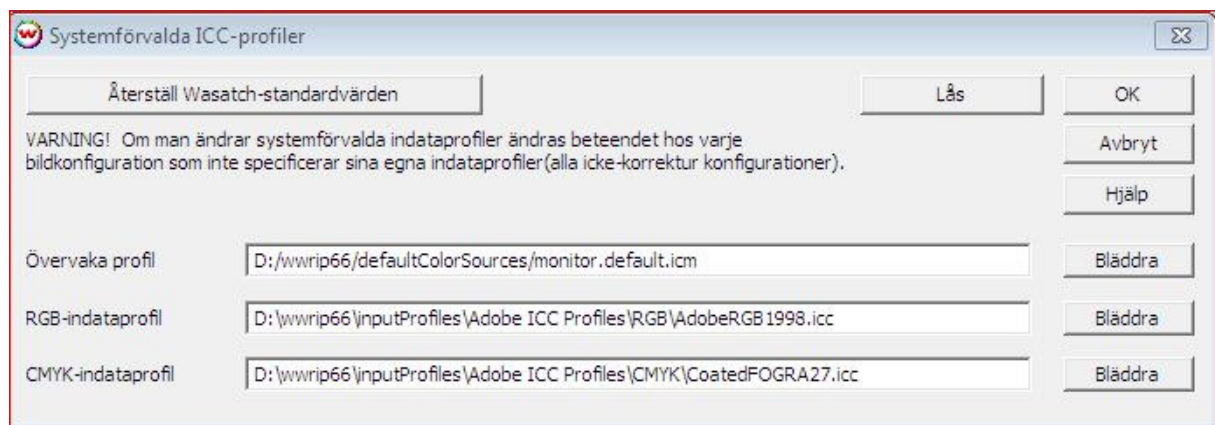


Många av de funktioner som ditt nya program har, kommer du att känna igen från din gamla ColoRip, men för att få kläm på allt nytt så titta gärna in på Wasatch hemsida <http://www.wasatch.com>. ( videoklipp, pdf-filer mm som förklarar programmets funktioner på ett bra sätt. )

Under meny VERKTYG finns en kostnadsberäknare som kan hjälpa dig att hålla 'koll' på bläckkostnaden och materialkostnaden för ett specifikt jobb. Tyvärr måste Du själv knappa in värden för bläckdropparnas storlek eftersom Roland inte vill svara på vilken storlek de olika dropparna har. ( affärshemlighet )

Här nedan ser du inställningarna för dina 'in-profiler'. Du hittar den under meny FÄRG – Systemförvalda ICC-profiler. Kontrollera att profilerna stämmer mot de inställningar du har i Illustrator.

Om du har mätt upp din skärm och skapat en profil för den, så skall ICC-profilen läggas in i rutan 'Övervaka profil'.



Om du behöver fler materialprofiler, så kan du hämta hem en hel del via <http://www.rolanddg.com>. Välj meny 'Download' och knappa dig fram till vad Roland kallar för 3:rd Party Media. Välj ColoRip och din skrivarmodell. Tanka hem mediaprofilerna och 'packa upp' dem. ( 'zipgade' filer ). Kopiera in de nya profilerna på samma sätt som beskrevs här ovan.

Ditt nya Wasatchprogram supporterar ett flertal olika skrivare, så det är fullt möjligt att tex. installera en Mimaki skrivare ihop med en Roland skrivare modell SP/VP-540.

Du kan dessutom installera samma skrivare i flera 'units' men då med tex. olika materialval eller annan typ av önskad konfiguration.

Tag för vana att då och då köra en uppdatering av programmet för att alltid vara säker på att ha den senaste versionen. Du gör det 'on line' och hittar uppdateringsprogrammet under meny HJÄLP.

Wasatch SoftRIP - Version 6.6

Arkiv Bild Färg Skriv ut Variabel Sida Layout Mall Verktyg Server Språk Hjälp

Unit 1: Mimaki CJV30 (Dual CMYK, 540x1080 dpi)

Köbearbetning Aktiv

**System**

Tid: January 27, 2010, 02:34:37  
 Köbearbetning: Aktiv  
 Wasatch ImageNET: Inte igång

**Enhetsalternativ**

Unit 1: Mimaki CJV30 (Dual CMYK, 540x1080 dpi)  
 Bildkonfiguration 1: 540x1080v\_DualCMYK...  
 RIP-kö 1: Inga jobb väntar  
 Utskriftskö 1: Inga utdata väntar  
 Server 1: Inte aktiv

**Fillobläggning**

Unit 2: Mimaki CJV30 (CMYK, 540x720 dpi)  
 Bildkonfiguration 2: none  
 RIP-kö 2: Tom  
 Utskriftskö 2: Tom  
 Server 2: Inte aktiv

**Info**

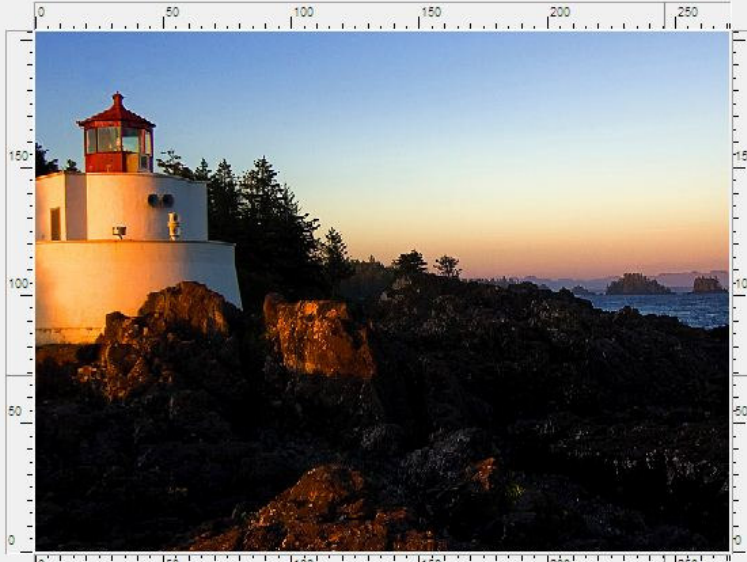
Unit 3: Roland VersaCAMM VP-540 (CMY...  
 Bildkonfiguration 3: 1080v\_PCM\_PMP3  
 RIP-kö 3: Tom  
 Utskriftskö 3: Tom  
 Server 3: Inte aktiv

**Trace**

Unit 4: Roland VersaCAMM VP-540 (CMY...  
 Bildkonfiguration 4: none  
 RIP-kö 4: Tom  
 Utskriftskö 4: Tom  
 Server 4: Inte aktiv

**Repetitioner** | **Sida vid sida** | **Storlek**

**Jobb** | **Layout** | **Köer** | **Mall**



X,Y: 9.64583,2.70833 | D:\Users\Public\Pictures\Sample Pictures\Lighthouse.jpg